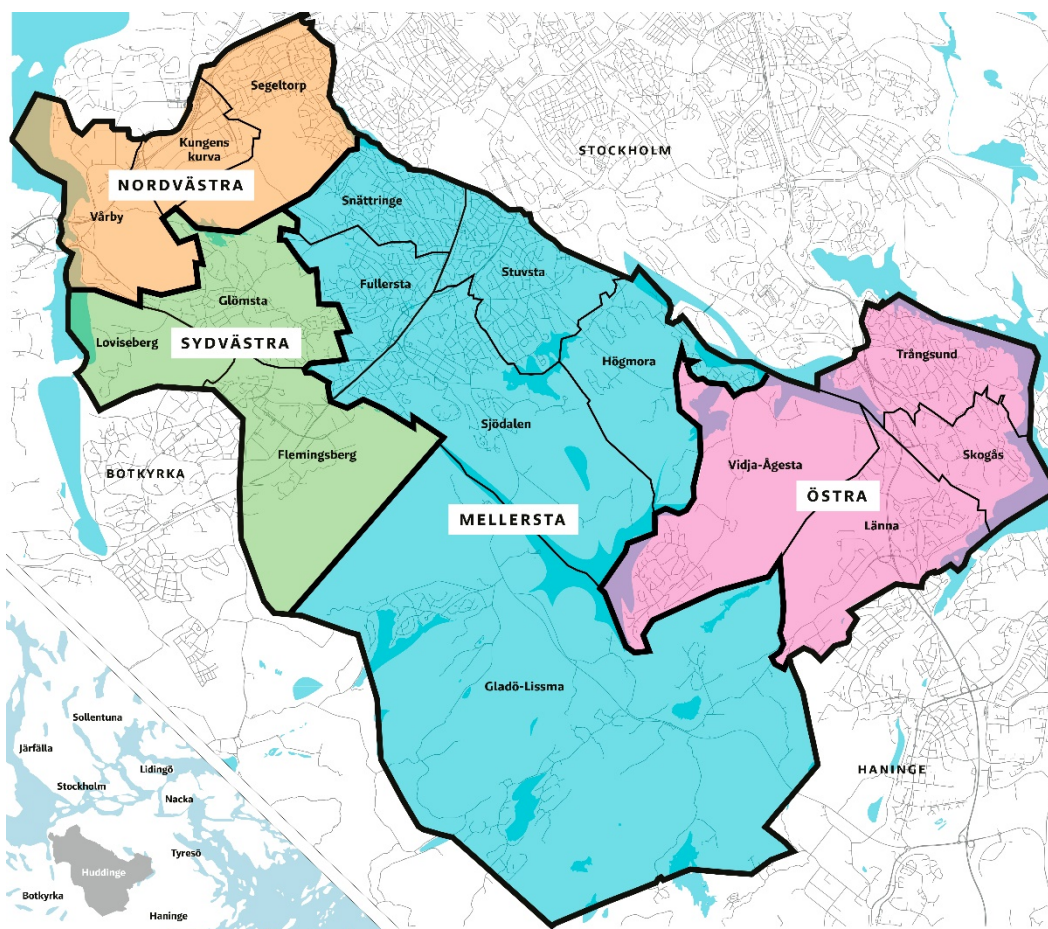




Förskolenämndens lokalbehov för åren 2020-2022 med utblick till 2033

Kommunkarta med programområden och kommunalar



Innehållsförteckning

Lokalbehovsplanen.....	4
Övergripande sammanfattning.....	5
Östra Huddinge.....	9
Nuläge och planering 2020-2022.....	9
Vidja-Ågesta.....	9
Trångsund.....	9
Skogås.....	11
Länna.....	12
Utblick för Östra Huddinge 2023-2033.....	13
Vidja-Ågesta.....	13
Trångsund.....	13
Skogås.....	14
Länna.....	14
Mellersta Huddinge.....	16
Nuläge och planering 2020-2022.....	16
Snättringe.....	16
Stuvsta.....	18
Fullersta.....	19
Sjödalen.....	20
Högmora.....	21
Gladö-Lissma.....	21
Utblick för Mellersta Huddinge 2023-2033.....	22
Snättringe.....	22
Stuvsta.....	22
Fullersta.....	23
Sjödalen.....	23
Högmora.....	24
Gladö-Lissma.....	25
Sydvästra Huddinge.....	26
Nuläge och planering 2020-2022.....	26
Flemingsberg.....	26
Glömsta.....	28
Loviseberg.....	29

Utblick för Sydvästra Huddinge 2023-2033.....	30
Flemingsberg.....	30
Glömsta.....	31
Loviseberg.....	32
Nordvästra Huddinge.....	33
Nuläge och planering 2020-2022.....	33
Vårby.....	33
Kungens kurva.....	34
Segeltorp.....	35
Utblick för Nordvästra Huddinge 2023-2033.....	36
Vårby.....	36
Kungens kurva.....	36
Segeltorp.....	37

Lokalbehovsplanen

Syfte

En lokalbehovsplan är en kort- och långsiktig planering av det lokalbehov som förvaltningarna har. En god framförhållning i planeringen av lokaler är angelägen för att kunna bedöma dels framtida investeringsbehov, dels kommunens samlade lokalkostnader. Lokalbehovsplanen sträcker sig 14 år framåt i tiden. Lokalbehovsplanen används av tjänstemän som ett underlag inför kommande planering.

Enligt processen är förskolenämndens uppdrag att utifrån befolkningsstatistik ta fram och besluta om nämndens behov av förskoleplatser. Detta gör nämnden genom denna lokalbehovsplan. Planen redogör för politiskt beslutade lokalprojekt samt ett uppskattat behov av kommande förskoleplatser utifrån den aktuella befolkningsprognosens högsenario.

Nämndens tematiska strategier samt de standardfunktionsprogram som tas fram ska ligga till grund för hur vi bygger och bygger om förskolor i egen regi.

Kommunövergripande lokalplanering

Nämnderna ansvarar för att upprätthålla och underhålla en lokalbehovsplan för sina verksamheter. Nämnderna ska även yttra sig över kommunala eller fristående utförare i Huddinge kommuns framtida verksamheter. Lokalbehovsplanen beslutas i nämnd en gång per år. Dessa behovsplaner ligger sedan till grund för kommunens gemensamma "Plan för samhällsbyggnad och lokalförsörjning i Huddinge 2020-2023 med utblick till 2035". I kommunens gemensamma plan sammanställs och prioriteras lokalinvesteringarna samt att det avgörs vad som ska byggas i egen regi av kommunens bolag Huddinge Samhällsfastigheter AB samt utförare av verksamheten. Planen för samhällsbyggnad och lokalförsörjning utgör ett underlag för beslut i Kommunfullmäktige en gång per år. Huddinge kommuns strävan är att det i alla delar av kommunen ska finnas goda möjligheter att välja såväl ett kommunalt som fristående alternativ. I Mål och budget 2020 framgår att hälften av alla nya verksamheter bör tillkomma genom investeringar från andra aktörer.

Effektivt lokalutnyttjande

Kommunen skall aktivt och kontinuerligt arbeta för att utnyttja sina lokalresurser på bästa sätt och se till att lokalerna samutnyttjas i högre utsträckning och görs tillgängliga för bokning.

Osäkerhetsfaktorer och risker

Det finns osäkerhet i såväl prognoser som tidplaner för planläggning och genomförande. Tidig information och dialog med fristående utförare är också viktig.

Ytterligare en osäkerhetsfaktor i planeringen av förskolor är kopplad till den privata marknaden och de fristående utförarnas verksamheter, som har stor påverkan på behovet av förskoleplatser. I de fall där det planeras för fristående

förskolor och dessa av olika skäl blir försenade eller till och med inte byggs, kan konsekvensen bli ett ökat söktryck på kommunala förskolor. Även andel barn som väljer fristående förskola inom och utanför kommunen påverkar planeringen.

Planeringsförutsättningar

Förskolans lokalbehovsplan utgår från Förskolenämndens Tematiska strategier och ska visa det uppskattade behovet av förskoleplatser i kommunen ur ett lokalperspektiv. Lösningar för ersättningslokaler ska ses över tidigt i planeringsstadiet. Lokalbehovsplanen beslutas årligen i nämnd.

Uppföljning av lokalbehovsplanen

Planen ska uppdateras årligen så att förändringar i förutsättningarna för behovsbedömningarna följs upp. Det krävs en aktiv bevakning och kontinuerlig uppföljning av behovet ihop med respektive nämnd.

Övergripande sammanfattning

Lokalbehovsplanen beskriver pågående och planerade förskoleprojekt utifrån befolkningsscenario "Tillväxtprognos Hög – Underlag portföljgruppen" och beräknad barnantalsutveckling under åren 2020-2022 med utblick 2023-2033.

Mellan år 2020 fram till och med 2022 bedöms antalet barn i åldern 1-5 år öka med cirka 400 barn. Åren därefter och fram till 2033 beräknas ökningen uppgå till cirka 4 620 barn. I Nordvästra Huddinge, innehållande områdena Vårby, Kungens kurva och Segeltorp bedöms barnantalet att öka mest sett över hela perioden 2020-2033, en ökning med cirka 1 640 barn i åldern 1-5 år.

Under åren 2020-2033 planeras det att byggas cirka 44 förskolor, kommunala och fristående, motsvarande cirka 4 900 förskoleplatser i Huddinge. Under samma period bedöms cirka 700 förskoleplatser att avvecklas. Nettotillskottet blir därmed cirka 4 200 platser.

Planering för utbyggnad av nya förskolor påverkas främst av utbyggnaden av nya bostäder, projekt som senareläggs eller inte genomförs och av förändringar i befintligt bestånd; till exempel genom rivningar av lokaler och avvecklingar av paviljonger. Även överklaganden av detaljplaner påverkar planeringen och därmed tiden för beräknat färdigställande av nya förskolor. Den enskilt största påverkan på ökningen av antalet förskoleplatser är den stora utbyggnaden av bostäder. Om bostadsbyggandet förändras ger det en direkt påverkan på behovet av förskoleplatser.

Vid planering av nya förskolor är det viktigt att utgå från belägningsgraden för olika kommundelar. Belägningsgraden i Huddinge, det vill säga antal barn i åldern 1-5 år som antingen går på en kommunal eller fristående förskola som andel av totalt antal 1-5 åringar i Huddinge, uppgick i oktober 2019 till cirka 85 procent. I vissa delar, huvudsakligen i ytterområdena, uppgår det bedömda behovet av kommunala och fristående förskoleplatser till cirka 75-90 procent av

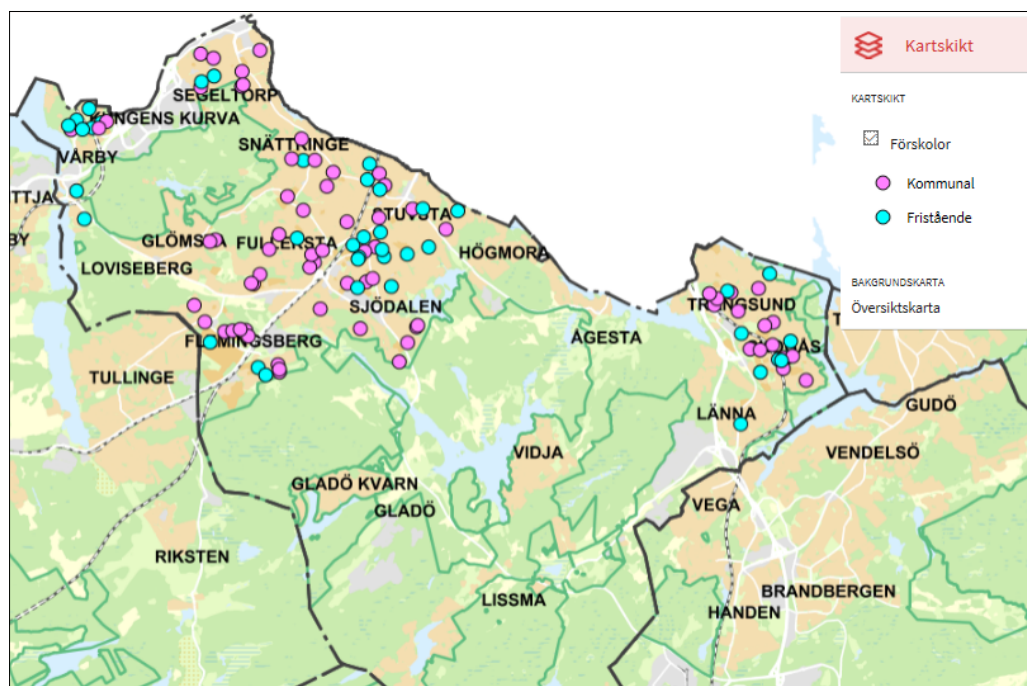
antal barn i åldern 1-5 år som bor i kommundelen. Snättringe och Flemingsberg hade i oktober 2019 lägst beläggningsgrad. I mer centrala delar, såsom i Sjödalen och Fullersta, är behovet av förskoleplatser nästan lika stort eller större än antalet barn som bor i områdena, huvudsakligen på grund av att barn från andra kommunalar söker sig dit. Sjödalen, Fullersta och Stuvsta hade i oktober 2019 högst beläggningsgrad om cirka 95-105 procent. Stuvstas höga andel förklaras huvudsakligen av att många barn i Högmora söker sig dit.

Barn som inte är placerade i kommunala eller fristående förskolor kan istället ha placering inom pedagogisk omsorg (cirka 220 barn har det i kommunen vilket motsvarar cirka tre procent), vara hemmabarn eller ha ordnad barnomsorg på annat sätt. Denna andel utgör en mindre del och har inte beaktats i lokalbehovsplanen.

I Huddinge finns fyra familjecentraler som är placerade i Östra programområdet (Skogås), i Mellersta (Sjödalen), i Sydvästra (Flemingsberg) och i Nordvästra Huddinge (Vårby). Fyra av Huddinges sex öppna förskolor ingår som en del av familjecentralerna vilka samarbetar med barnhälsovård, barnmorskemottagning och socialtjänstens råd och stöd i samma byggnader. Övriga två öppna förskolor ligger i Mellersta (Stuvsta) respektive i Nordvästra Huddinge (Segeltorp).

Lokalbehovsplanen kommer årligen att uppdateras och justeras utifrån ändrade förhållanden såsom senaste befolkningsscenario och bostadsutveckling. En uppdaterad lokalbehovsplan ger möjlighet till ändrad prioritering om behov skulle uppstå.

Kommunkarta som anger kommunala och fristående förskolor



Mer information finns på <https://karta.huddinge.se>.

Områdes- och kommunindelning

Östra	Mellersta	Sydvästra	Nordvästra
<ul style="list-style-type: none">•Vidja-Ågesta•Trångsund•Skogås•Länna	<ul style="list-style-type: none">•Snättringe•Stuvsta•Fullersta•Sjödalen•Högmora•Gladö-Lissma	<ul style="list-style-type: none">•Flemingsberg•Glömsta•Loviseberg	<ul style="list-style-type: none">•Vårby•Kungens kurva•Segeltorp

Lokalbehov 2020-2033

Östra Huddinge

Området består av fyra delområden: Vidja-Ågesta, Trångsund, Skogås och Länna

Östra har idag ett mindre överskott på förskoleplatser, framförallt i Skogås. Barnantalet i Östra bedöms öka med cirka 530 barn fram till 2033. Den största ökningen sker i Skogås där antalet barn bedöms bli cirka 240 fler. I Trångsund, Skogås och Länna planeras en förskola i vardera område att uppföras vilket motsvarar totalt cirka 420 förskoleplatser. Cirka 150 platser bedöms samtidigt behöva avvecklas under perioden. Inga förskolor planeras i Vidja-Ågesta.

Mellersta Huddinge

Området består av sex delområden: Snättringe, Stuvsta, Fullersta, Sjödalen, Högmora och Gladö-Lissma

Mellersta har idag ett mindre överskott på förskoleplatser, framförallt i Sjödalen. Barnantalet i Mellersta bedöms öka med cirka 1 550 barn fram till 2033. Den största ökningen sker i Sjödalen där antalet barn bedöms bli cirka 910 fler. I Snättringe, Fullersta och Högmora planeras två förskolor i vardera kommunindel att uppföras, i Sjödalen planeras sju nya förskolor och i Gladö-Lissma en ny förskola. Totalt planeras för cirka 1 600 nya förskoleplatser under perioden. Cirka 250 platser bedöms samtidigt behöva avvecklas. Inga förskolor planeras i Stuvsta.

Sydvästra Huddinge

Området består av tre delområden: Flemingsberg, Glömsta och Loviseberg

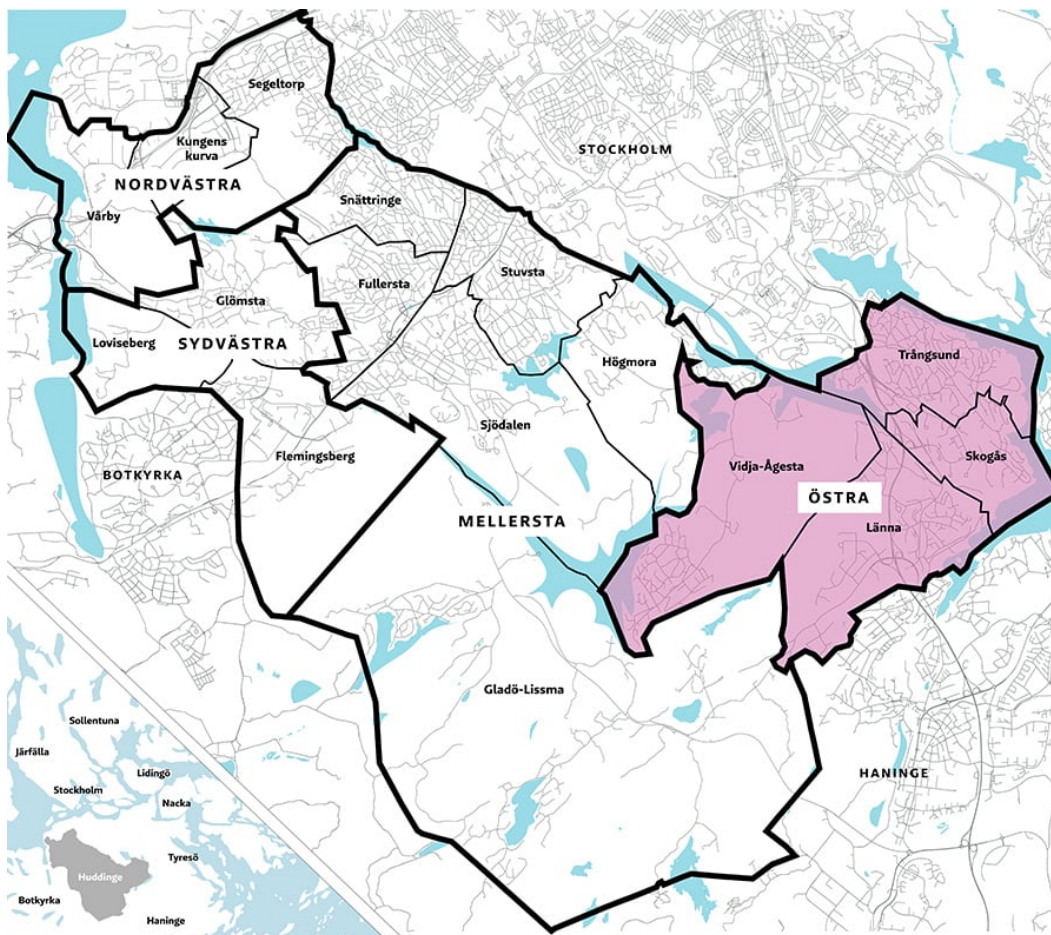
Sydvästra har idag ett mindre överskott på förskoleplatser i Flemingsberg. Barnantalet i Sydvästra bedöms öka med cirka 1 280 barn fram till 2033. Nästan all ökning sker i Flemingsberg där antalet barn bedöms bli cirka 1 010 fler. I Loviseberg bedöms de första bostäderna bli klara 2031 och 2033 bedöms cirka 70 barn i åldern 1-5 år att bo där. I Flemingsberg planeras tio nya förskolor och i Glömsta planeras fyra stycken. Totalt planeras för cirka 1 500 nya förskoleplatser under perioden. Cirka 300 platser bedöms samtidigt behöva avvecklas.

Nordvästra Huddinge

Området består av tre delområden: Vårby, Kungens kurva och Segeltorp

Nordvästra har idag ett mindre överskott på förskoleplatser, framförallt i Vårby. Barnantalet i Nordvästra bedöms öka med cirka 1 640 barn fram till 2033. Kungens kurva och Vårby ökar mest i antal barn, 790 respektive 680 barn. I Vårby planeras sex nya förskolor, i Kungens kurva planeras fem stycken och i Segeltorp två stycken. Totalt planeras för cirka 1 400 nya förskoleplatser under perioden. En förskolepaviljong i Segeltorp om cirka 23 förskoleplatser måste avvecklas eftersom det tillfälliga bygglov ut löper ut under 2021.

Östra Huddinge



Nuläge och planering 2020-2022

Vidja-Ågesta

I Vidja-Ågesta finns inga förskolor och inga planeras att uppföras.

Förändring av antal barn

- Barnantalet beräknas öka med cirka 20 barn under perioden.

Tillväxtprognos hög med antal barn 1-5 år i Vidja-Ågesta för åren 2019-2022

Årtal	2019	2020	2021	2022
1-5 år	60	70	70	80

Trångsund

I Trångsund finns åtta kommunalt drivna förskolor och två förskolor i fristående regi.

Kommunala förskolor i Trångsund

Förskolans namn	Antal avdelningar	Lokalyta
Nytorps mosse	5	923
Sjöängen	3	402
Tjädern	4	702
Tornet	3	635
Trålären	3	485
Trångsund	2	640
Tusenfotingen	2	413
Tvättbjörnen	4	832
Summa	26 avd.	5 032 kvm

73

Fristående förskolor i Trångsund

Förskolans namn	Antal avdelningar
Friskus	2
Trollhyddan	2
Summa	4 avd.

95

Pågående nya förskoleprojekt

- En ny kommunal förskola om cirka 160 platser planeras att stå klar i Sjöängen 2022.
- Då den nya förskolan i Sjöängen står klar planeras den befintliga förskolan Sjöängen att övergå från kommunal till fristående regi. Hälsoförskolan Friskus har tecknat en avsiktsförklaring om att överta befintliga Sjöängen.

Avveckling av förskolor

- Den fristående förskolan Friskus lämnar sina befintliga lokaler med tillfälligt bygglov då de övertar förskolan Sjöängen.

Planerade ombyggnadsprojekt

- Inga ombyggnadsprojekt är planerade.

Tillfälliga bygglov

- Friskus befintliga lokaler planeras att avvecklas 2022.

Förändring av antal barn

- Barnantalet beräknas öka med cirka 20 barn under perioden.

Tillväxtprognos hög med antal barn 1-5 år i Trångsund för åren 2019-2022

Årtal	2019	2020	2021	2022
1-5 år	580	570	580	600

Skogås

I Skogås finns sju kommunalt drivna förskolor och sex förskolor i fristående regi.

Kommunala förskolor i Skogås

Förskolans namn	Antal avdelningar	Lokalyta
Fugan	5	1 000
Skytten	4	755
Stenbocken	4	825
Storken	3	675
Svanen	3	439
Sångfågeln	4	695
Trubaduren	4	650
Summa	27 avd.	5 039 kvm

Fristående förskolor i Skogås

Förskolans namn	Antal avdelningar
Flygande Mattan	3
Hattstugan	2
Mössebo	2
Pärltrappan	3
Riddarborgen	6
Zebror	3
Summa	19 avd.

Pågående nya förskoleprojekt

- En ny kommunal förskola om 160 platser planeras att stå klar 2022. Förskolan ersätter förskolan Svalan som är tomställd i avvaktan på rivning. En avdelning på den nya förskolan utformas och förbereds för pedagogisk omsorg på obekvämt arbetstid (nattomsorg).

Avveckling av förskolor

- I samband med att den nya förskolan på Svalans tomt blir klar 2022 så är bedömningen att man kan minska med cirka 100 förskoleplatser i området.

Planerade ombyggnadsprojekt

- Inga ombyggnadsprojekt är planerade.

Tillfälliga bygglov

- Inga förskolor med tillfälligt bygglov finns.

Förändring av antal barn

- Barnantalet beräknas öka med cirka 50 barn under perioden.

Tillväxtprognos hög med antal barn 1-5 år i Skogås för åren 2019-2022

Antal	2019	2020	2021	2022
1-5 år	850	830	870	900

Länna

I Länna finns inga kommunalt drivna förskolor utan endast en förskola i fristående regi.

Fristående förskolor i Länna

Förskolans namn	Antal avdelningar
Blåbärsstället	14
Summa	14 avd.

Pågående nya förskoleprojekt

- En ny fristående förskola om cirka 100 platser planeras att stå klar i Österhagen år 2022. I Österhagen planeras ett nytt bostadsområde med cirka 480 bostäder i blandad bebyggelse.

Avveckling av förskolor

- Ingen avveckling är planerad.

Planerade ombyggnadsprojekt

- Inga ombyggnadsprojekt är planerade.

Tillfälliga bygglov

- Inga förskolor med tillfälligt bygglov finns.

Förändring av antal barn

- Barnantalet beräknas öka med cirka 80 barn under perioden.

Tillväxtprognos hög med antal barn 1-5 år i Länna för åren 2019-2022

Årtal	2019	2020	2021	2022
1-5 år	200	220	260	280

Utblick för Östra Huddinge 2023-2033

Vidja-Ågesta

I Vidja-Ågesta planeras inga förskolor. Det pågår en viss omvandling från fritidshusområde till permanentboende men barnunderlaget blir fortfarande för litet för att motivera en förskola. Cirka 10 bostäder om året bedöms tillföras området under tidsperioden.

Förändring av antal barn

- Barnantalet beräknas öka med cirka 20 barn under åren 2022-2033.

Tillväxtprognos hög med antal barn 1-5 år i Vidja-Ågesta för åren 2022-2033

Årtal	2022	2023	2024	2025	2026	2027	2028	2029	2030	2031	2032	2033
1-5 år	80	90	100	100	110	110	120	120	110	110	110	100

Trångsund

Inga större bostadsprojekt finns inplanerade i Trångsund under tidsperioden.

Planerade nya förskoleprojekt

- Det finns för närvarande inga planerade förskoleprojekt 2023-2033.

Behov av tomtmark

- Förtätning och ny planering av bostäder i framförallt de centrala delarna av Trångsund kan medföra ett behov av tomtmark för förskoleplatser.

Avveckling av förskolor

- Ingen avveckling är planerad.

Planerade ombyggnadsprojekt

- Inga planerade ombyggnadsprojekt.

Tillfälliga bygglov

- Inga förskolor med tillfälligt bygglov finns.

Förändring av antal barn

- Barnantalet beräknas öka med cirka 190 barn under åren 2022-2033.

Tillväxtprognos hög med antal barn 1-5 år i Trångsund för åren 2022-2033

Årtal	2022	2023	2024	2025	2026	2027	2028	2029	2030	2031	2032	2033
1-5 år	600	610	620	640	670	700	720	730	730	750	770	790

Skogås

Planerade nya förskoleprojekt

- Det finns för närvarande inga planerade förskoleprojekt 2023-2033.

Behov av tomtmark

- Ny planering av bostäder kan medföra behov av tomtmark för förskola.

Avveckling av förskolor

- Ingen avveckling är planerad.

Planerade ombyggnadsprojekt

- Inga planerade ombyggnadsprojekt.

Tillfälliga bygglov

- Inga förskolor med tillfälligt bygglov finns.

Förändring av antal barn

- Barnantalet beräknas öka med cirka 190 barn under åren 2022-2033.

Tillväxtprognos hög med antal barn 1-5 år i Skogås för åren 2022-2033

Årtal	2022	2023	2024	2025	2026	2027	2028	2029	2030	2031	2032	2033
1-5 år	900	910	930	930	940	960	980	1000	1020	1050	1070	1090

Länna

Planerade nya förskoleprojekt

- Det finns för närvarande inga planerade förskoleprojekt 2023-2033.

Behov av tomtmark

- Ny planering av bostäder kan medföra behov av tomtmark för förskola.

Avveckling av förskolor

- Ingen avveckling är planerad.

Planerade ombyggnadsprojekt

- Inga planerade ombyggnadsprojekt.

Tillfälliga bygglov

- Inga förskolor med tillfälligt bygglov finns.

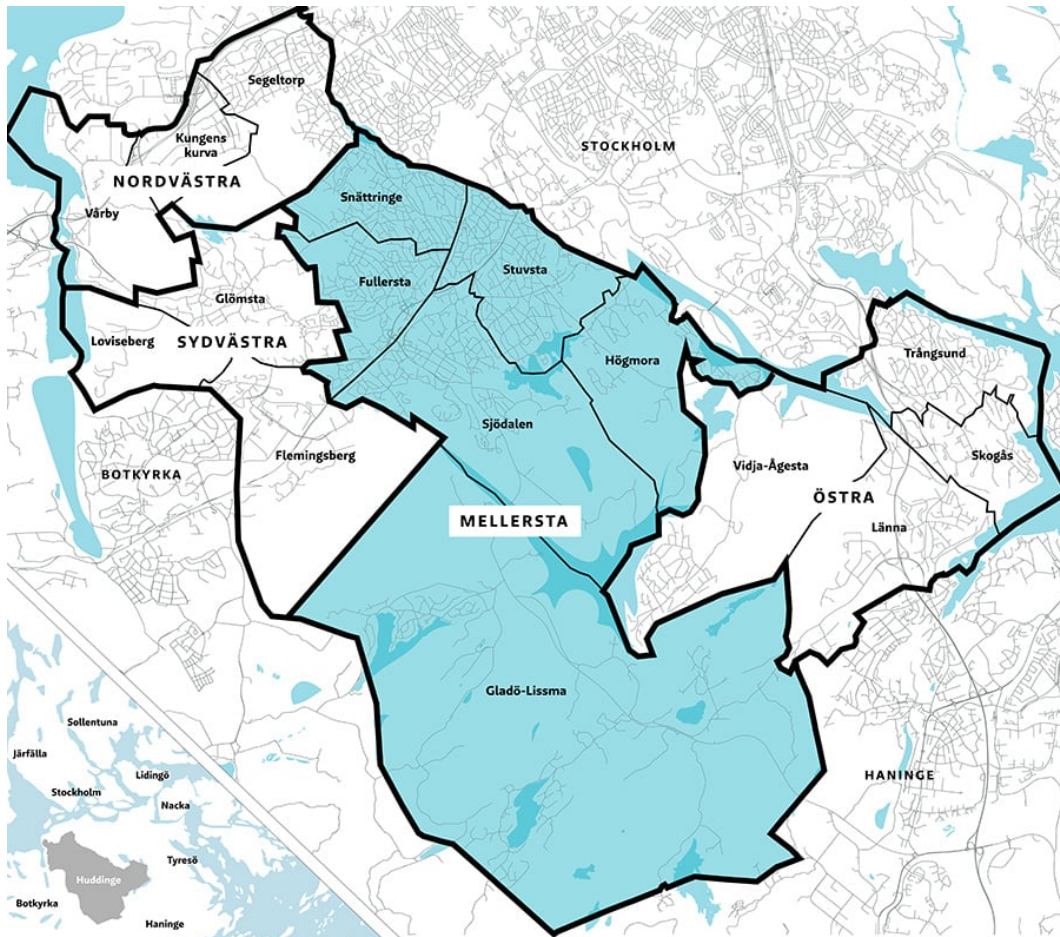
Förändring av antal barn

- Barnantalet beräknas minska med cirka 40 barn åren 2022-2033.

Tillväxtprognos hög med antal barn 1-5 år i Länna för åren 2022-2033

Årtal	2022	2023	2024	2025	2026	2027	2028	2029	2030	2031	2032	2033
1-5 år	280	300	290	280	270	260	260	260	250	250	240	240

Mellersta Huddinge



Nuläge och planering 2020-2022

Snättringe

I Snättringe finns sex kommunalt drivna förskolor och tre förskolor i fristående regi.

Kommunala förskolor i Snättringe

Förskolans namn	Antal avdelningar	Lokalyta
Grottan	6	835
Gräshoppan	6	826
Gullvivan	5	789
Skogvaktartorpet	4	703
Sländan (resursförskola)	1	
Solrosen	3	530
Summa	25 avd.	3 683 kvm

Fristående förskolor i Snättringe

Förskolans namn	Antal avdelningar
Balders Hage	2
Bergakungen	2
Skogsängen	2
Summa	6 avd.

Pågående nya förskoleprojekt

- Byggnaderna i kvarteret Bildhuggaren planeras stå klara 2021. Kvarteret kommer innehålla 120 kommunala förskoleplatser och 90 bostäder för äldreboende. En avdelning på förskolan utformas och förbereds för pedagogisk omsorg på obekväm arbetstid (nattomsorg).

Avveckling av förskolor

- I samband med att förskolan i Bildhuggaren står klar uppstår ett överskott i Snättringe vilket kan medföra en avveckling av cirka 100 förskoleplatser.

Planerade ombyggnadsprojekt

- Inga ombyggnadsprojekt är planerade.

Tillfälliga bygglov

- Inga förskolor med tillfälligt bygglov finns.

Förändring av antal barn

- Barnantalet beräknas öka med cirka 30 barn under perioden.

Tillväxtprognos hög med antal barn 1-5 år i Snättringe för åren 2019-2022

Årtal	2019	2020	2021	2022
1-5 år	580	570	590	610

Stuvsta

I Stuvsta finns fem kommunalt drivna förskolor och fem förskolor i fristående regi. I samband med att förskolorna i Högmora står klara så bedöms underskottet på förskoleplatser i Stuvsta att regleras.

Kommunala förskolor i Stuvsta

Förskolans namn	Antal avdelningar	Lokalyta
Daggkåpan	4	720
Dagsvärmaren	5	747
Kräppla	4	778
Kungsfågeln	2	400
Vihem	2	336
Summa	17 avd.	2 981 kvm

Fristående förskolor i Stuvsta

Förskolans namn	Antal avdelningar
Kulramen	2
Myrorna	1
Myrängen	3
Solängen	5
Trehörningen	2
Summa	13 avd.

Pågående nya förskoleprojekt

- I Stuvsta finns för närvarande inga inplanerade förskoleprojekt under tidsperioden.

Avveckling av förskolor

- Ingen avveckling är för närvarande planerad.

Planerade ombyggnadsprojekt

- Inga ombyggnadsprojekt är planerade.

Tillfälliga bygglov

- Inga förskolor med tillfälligt bygglov finns.

Förändring av antal barn

- Barnantalet beräknas öka med cirka 20 barn under perioden.

Tillväxtprognos hög med antal barn 1-5 år i Stuvsta för åren 2019-2022

Årtal	2019	2020	2021	2022
1-5 år	590	610	610	610

Fullersta

I Fullersta finns sju kommunalt drivna förskolor och en förskola i fristående regi. Apelsinens förskola om cirka 40 platser har avvecklats under 2019 dels på grund av överskott av platser i området och dels på grund av att hyresavtalet sagts upp för avflytt till augusti 2020 av hyresvärden.

Kommunala förskolor i Fullersta

Förskolans namn	Antal avdelningar	Lokalyta
Entitan	2	385
Fridhem	5	1 090
Fullersta	3	575
Furuhöjden	3	608
Fölet	4	847
Källbrink	5	845
Örtagården	3	599
Summa	25 avd.	4 949 kvm

Fristående förskolor i Fullersta

Förskolans namn	Antal avdelningar
Tusenkedjan	2
Summa	2 avd.

Pågående nya förskoleprojekt

- En fristående förskola om cirka 100 platser bedöms kunna stå klar i Rosenhill 2022. Rosenhill kommer att genomgå en utbyggnad vilket medför cirka 300 nya bostäder i flerfamiljshus och småhus.

Avveckling av förskolor

- Ingen avveckling är planerad.

Planerade ombyggnadsprojekt

- Inga ombyggnadsprojekt är planerade.

Tillfälliga bygglov

- Inga förskolor med tillfälligt bygglov finns.

Förändring av antal barn

- Barnantalet beräknas öka med cirka 70 barn under perioden.

Tillväxtprognos hög med antal barn 1-5 år i Fullersta för åren 2019-2022

Årtal	2019	2020	2021	2022
1-5 år	430	450	450	500

Sjödalen

I Sjödalen finns tio kommunalt drivna förskolor och åtta förskolor i fristående regi. Under 2019 har förskolan Atlas övertagits av grundskolan då det för närvarande finns en överkapacitet på förskoleplatser i Sjödalen. Förskolan Balingsnäs har under året flyttat sin verksamhet till Fjällbacken 2. Balingsnäs förskola kommer rivas och det kommer att uppföras en ny större förskola på samma tomt.

Kommunala förskolor i Sjödalen

Förskolans namn	Antal avdelningar	Lokalyta
Albatrossen	5	984
Draken	4	675
Elden	5	820
Fjällbacken 1	4	520
Fjällbacken 2	4	673
Guldfisken	5	881
Sagoskogen	5	845
Sörskogen	4	749
Ängen	5	851
Äpplet	2	366
Summa	43 avd.	7 364 kvm

Fristående förskolor i Sjödalen

Förskolans namn	Antal avdelningar
Bamsebo	2
Bergatrollet	3
Filius & Filia	2
Guldgruvan	2
Happyland	2
Luna	2
Sjödalen	3
Våra Barn	4
Summa	20 avd.

Pågående nya förskoleprojekt

- En ny kommunal förskola på förskolan Balingsnäs tomt planeras stå klar 2021. Den nya förskolan kommer ha 160 platser.

Avveckling av förskolor

- I samband med att förskolan i Balingsnäs står klar uppstår ett överskott i Sjödalen vilket kan medföra en avveckling av cirka 100 förskoleplatser.

Planerade ombyggnadsprojekt

- Inga ombyggnadsprojekt är planerade.

Tillfälliga bygglov

- Inga förskolor med tillfälligt bygglov finns.

Förändring av antal barn

- Barnantalet beräknas öka med cirka 60 barn under perioden.

Tillväxtprognos hög med antal barn 1-5 år i Sjödalén för åren 2019-2022

Årtal	2019	2020	2021	2022
1-5 år	980	1 020	1 040	1 040

Högmora

I Högmora finns för närvarande inga förskolor.

Högmora är ett snabbväxande område som genomgår en omvandling från fritidshus till permanentboende, vilket avspeglas i befolkningsutvecklingen. I samband med att förskolorna i Högmora står klara, bedöms underskottet på förskoleplatser i Stuvsta att regleras.

Pågående nya förskoleprojekt

- En ny kommunal förskola för 160 barn projekteras och bedöms kunna stå klar under 2021.
- I Mellansjö/Svartvik bedöms en fristående förskola för cirka 60 barn kunna stå klar under 2021.

Förändring av antal barn

- Barnantalet beräknas öka med cirka 70 barn under perioden.

Tillväxtprognos hög med antal barn 1-5 år i Högmora för åren 2019-2022

Årtal	2019	2020	2021	2022
1-5 år	180	210	250	250

Gladö-Lissma

I Gladö-Lissma finns inga förskolor och inga är planerade under tidsperioden.

Förändring av antal barn

- Barnantalet beräknas öka med cirka 60 barn under perioden.

Tillväxtprognos hög med antal barn 1-5 år i Gladö-Lissma för åren 2019-2022

Årtal	2019	2020	2021	2022
1-5 år	90	110	130	150

Utblick för Mellersta Huddinge 2023-2033

Snättringe

Fastigheterna Utsälje 1:48 med flera detaljplaneläggs för bostäder och förskola. Planområdet ligger strax norr om gamla Stockholmsvägen och Källbrinksdammen i Stuvsta-Snättringe. Sammantaget kan planen på sikt möjliggöra cirka 150 nya bostäder.

Planerade nya förskoleprojekt

- En ny fristående förskola planeras stå klar i Utsälje 2023.

Behov av tomtmark

- Ny planering av bostäder kan medföra behov av tomtmark för förskola.

Avveckling av förskolor

- Ingen avveckling är planerad.

Planerade ombyggnadsprojekt

- Inga planerade ombyggnadsprojekt.

Tillfälliga bygglov

- Inga förskolor med tillfälligt bygglov finns.

Förändring av antal barn

- Barnantalet beräknas öka med cirka 20 barn åren 2022-2033.

Tillväxtprognos hög med antal barn 1-5 år i Snättringe för åren 2022-2033

Årtal	2022	2023	2024	2025	2026	2027	2028	2029	2030	2031	2032	2033
1-5 år	610	610	630	620	620	630	630	630	630	630	630	630

Stuvsta

Inga större bostadsprojekt finns inplanerade i Stuvsta.

Planerade nya förskoleprojekt

- I Stuvsta finns det för närvarande inga inplanerade förskoleprojekt.

Behov av tomtmark

- Ny planering av bostäder kan medföra behov av tomtmark för förskola.

Avveckling av förskolor

- Ingen avveckling är för närvarande planerad.

Planerade ombyggnadsprojekt

- Inga planerade ombyggnadsprojekt.

Tillfälliga bygglov

- Inga förskolor med tillfälligt bygglov finns.

Förändring av antal barn

- Barnantalet beräknas öka med cirka 70 barn åren 2022-2033.

Tillväxtprognos hög med antal barn 1-5 år i Stuvsta för åren 2022-2033

Årtal	2022	2023	2024	2025	2026	2027	2028	2029	2030	2031	2032	2033
1-5 år	610	620	630	650	650	660	670	670	680	680	680	680

Fullersta

Planerade nya förskoleprojekt

- I kvarteret Tingshuset pågår detaljplanläggning som kan ge upphov till cirka 450 bostäder i flerfamiljshus samt en fristående förskola med plats för cirka 100 barn. Förskolan bedöms kunna stå klar 2023.

Behov av tomtmark

- Inget behov av tomtmark finns. Ifall det skulle planeras för ytterligare bostäder som inte finns med i statistiken eller om de planerade fristående förskolorna i Rosenhill eller Tingshuset inte blir av så uppstår behov av mark till förskola.

Avveckling av förskolor

- Ingen avveckling är planerad.

Planerade ombyggnadsprojekt

- Inga planerade ombyggnadsprojekt.

Tillfälliga bygglov

- Inga förskolor med tillfälligt bygglov finns.

Förändring av antal barn

- Barnantalet beräknas öka med cirka 230 barn åren 2022-2033.

Tillväxtprognos hög med antal barn 1-5 år i Fullersta för åren 2022-2033

Årtal	2022	2023	2024	2025	2026	2027	2028	2029	2030	2031	2032	2033
1-5 år	500	600	680	710	710	710	720	730	740	740	740	730

Sjödalen

Sjödalen står inför en kraftig utbyggnad av bostäder och service som medför behov av nya förskolor.

Planerade nya förskoleprojekt

- Vid Södalsbacken planeras det för cirka 220 bostäder och en fristående förskola om cirka 100 barn. Förskolan bedöms kunna tas i drift 2023.
- I Storängen planeras kvarteret Aspen för att inrymma en kommunal förskola för cirka 160 barn, en grundskola samt en idrottshall. Förskolan bedöms kunna tas i drift 2024.
- I kvarteren Fabriken/Förrådet planeras det för cirka 1 500 bostäder samt tre förskolor om vardera cirka 100 barn. Förskolorna bedöms bli klara 2023, 2025 och 2027. Den första förskolan planeras bli kommunal och de två senare bli fristående.
- År 2030 bedöms en ny förskola om cirka 120 barn behövas för att inte ett underskott av förskoleplatser ska uppstå.

Behov av tomtmark

- Eventuellt behövs tomtmark till förskolan som är bedömd att behöva stå klar 2030.

Avveckling av förskolor

- Ingen avveckling är planerad.

Planerade ombyggnadsprojekt

- Inga planerade ombyggnadsprojekt.

Tillfälliga bygglov

- Inga förskolor med tillfälligt bygglov finns.

Förändring av antal barn

- Barnantalet beräknas öka med cirka 850 barn åren 2022-2033.

Tillväxtprognos hög med antal barn 1-5 år i Södalen för åren 2022-2033

Årtal	2022	2023	2024	2025	2026	2027	2028	2029	2030	2031	2032	2033
1-5 år	1 040	1 110	1 200	1 280	1 360	1 470	1 570	1 620	1 690	1 760	1 840	1 890

Högmora

Planerade nya förskoleprojekt

- Inga förskoleprojekt finns planerade 2023-2033.

Förändring av antal barn

- Barnantalet beräknas öka med cirka 80 barn åren 2022-2033.

Tillväxtprognos hög med antal barn 1-5 år i Högmora för åren 2022-2033

Årtal	2022	2023	2024	2025	2026	2027	2028	2029	2030	2031	2032	2033
1-5 år	250	250	240	240	230	230	250	280	300	320	330	330

Gladö-Lissma

Planerade nya förskoleprojekt

En fristående förskola för cirka 120 barn planeras till 2025.

Förutsättningar undersöks med Länsstyrelsen för att upphäva del av naturreservatet och ta den marken i anspråk till förskolan och den tilltänkta skolan som planeras i området.

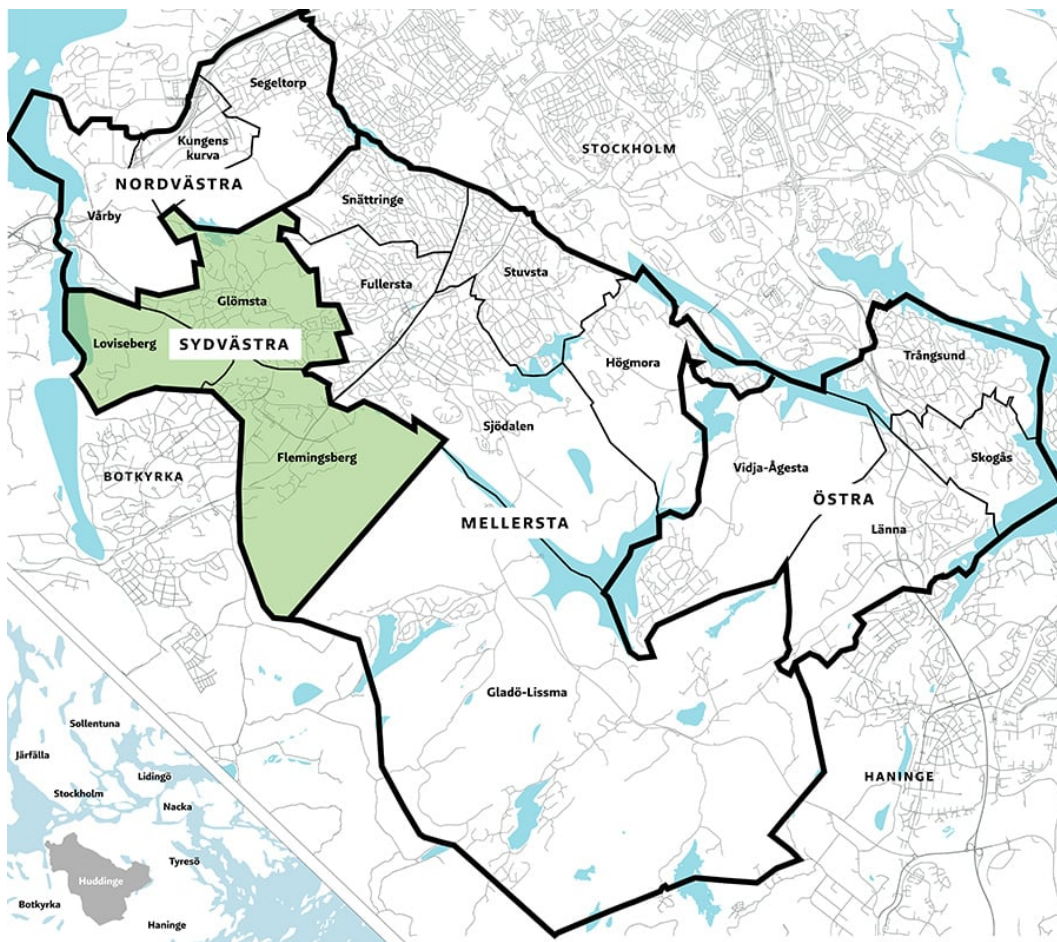
Förändring av antal barn

- Barnantalet beräknas minska med cirka 10 barn åren 2022-2033.

Tillväxtprognos hög med antal barn 1-5 år i Gladö-Lissma för åren 2022-2033

Årtal	2022	2023	2024	2025	2026	2027	2028	2029	2030	2031	2032	2033
1-5 år	150	140	140	140	140	140	140	140	140	140	140	140

Sydvästra Huddinge



Nuläge och planering 2020-2022

Flemingsberg

I Flemingsberg finns tio kommunalt drivna förskolor och tre förskolor i fristående regi.

Kommunala förskolor i Flemingsberg

Förskolans namn	Antal avdelningar	Lokalyta
Juvelen	3	446
Kvarnängen	4	622
Kästa	5	883
Ladan	4	674
Lejonet	4	841
Linnean	4	668
Sesam	4	754*
Spiran	2	407
Tråget	6	939**
Visättravallen	6	1 068
Summa	42 avd.	7 302 kvm

* Ytan för Sesam 1 och Sesam 2 är inräknad i lokalytan.

**Ytan för paviljongen Tråget är inräknad i lokalytan.

Fristående förskolor i Flemingsberg

Förskolans namn	Antal avdelningar
Backen	6
Vårängen	4
Karlsson	2
Summa	12 avd.

Pågående nya förskoleprojekt

- En ny förskola i kommunal regi med kapacitet för cirka 160 förskolebarn skall uppföras längs Hälsovägen, i Grantorp. Den beräknas vara färdigställd 2022. En avdelning utformas och förbereds för pedagogisk omsorg på obekvämt arbetstid (nattomsorg). Drygt 700 bostäder planeras längs Hälsovägen 2022-2024.

Avveckling av förskolor

- Paviljong Tråget med cirka 38 förskoleplatser bedöms kunna avvecklas sommaren 2020.
- I samband med att den nya kommunala förskolan längs Hälsovägen startar 2022 kommer förskolan Juvelen, med cirka 50 förskoleplatser att avvecklas.

Planerade ombyggnadsprojekt

- Lekkårdsupprustning på förskolan Linnean har genomförts 2019.
- Förskolegårdarna i Flemingsberg kommer att ses över gällande eventuell upprustning. I dagsläget inte specificerat vilka som avses.

Tillfälliga bygglov

- Paviljong Tråget med tillfälligt bygglov löper ut juni 2023, kan inte förlängas ytterligare.
- Förskolan Kvarnängen med tillfälligt bygglov löper ut april 2022, kan därefter förlängas ytterligare 10 år förutsatt att avvecklingsplan finns.
- Förskolan Juvelen med tillfälligt bygglov löper ut december 2022 och kan därefter inte förlängas ytterligare.

Förändring av antal barn

- Barnantalet beräknas minska med cirka 20 barn fram till 2022.

Tillväxtprognos hög med antal barn 1-5 år i Flemingsberg för åren 2019-2022

Årtal	2019	2020	2021	2022
1-5 år	1 050	1 020	990	1 030

Glömsta

I Glömsta finns fem kommunalt drivna förskolor och ingen förskola i fristående regi. Under 2019 har förskolorna Vista och Vistagård slagits ihop till en förskoleenhet, Vista förskola.

Kommunala förskolor i Glömsta

Förskolans namn	Antal avdelningar	Lokalyta
Glömsta	12	1 684
Talldalen	4	622
Utsikten	5	845
Vista	8	1 437
Vistaberg	6	829
Summa	35 avd.	5 417 kvm

Pågående nya förskoleprojekt

- Inga nya förskolor planeras att färdigställas fram till 2022.

Avveckling av förskolor

- Ingen avveckling är planerad.

Planerade ombyggnadsprojekt

- Vista förskola byggs om för att få ett nytt mottagningskök. Arbetet har påbörjats under 2019 och bedöms färdigställas under 2020.

Tillfälliga bygglov

- Inga förskolor med tillfälligt bygglov löper ut under perioden.

Förändring av antal barn

- Barnantalet beräknas minska med cirka 70 barn fram till 2022.

Tillväxtprognos hög med antal barn 1-5 år i Glömsta för åren 2019-2022

Årtal	2019	2020	2021	2022
1-5 år	670	640	620	600

Loviseberg

I Loviseberg finns det inga förskolor och inga barn i förskoleåldern. De första barnen bedöms flytta in först 2031.

Pågående nya förskoleprojekt

- I Loviseberg finns det inga inplanerade förskoleprojekt under tidsperioden.

Utblick för Sydvästra Huddinge 2023-2033

Flemingsberg

Den mest omfattande bostadsutbyggnaden i Huddinge planeras ske i Flemingsberg. Från 2023 och fram till 2033 beräknas antalet barn 1-5 år dubblas från cirka 1 030 till 2 060 barn.

Planerade nya förskoleprojekt

- En fristående förskola planeras längs Hälsovägens södra del inom Riksbyggens bostadsprojekt. Förskolan föreslås drivas av en fristående utförare och är planerad för cirka 60 barn. Bedömt färdigställande 2023.
- Planläggning har påbörjats av ett område inom Campus Flemingsberg. En förtätning med ytterligare cirka 450 bostäder och en förskola med kapacitet för cirka 100 barn skall utredas. Förskolan föreslås drivas i fristående regi och bedöms kunna stå klar 2024.
- Planläggning pågår av en ny förskola i kommunal regi med kapacitet för cirka 160 förskolebarn på fastigheten Visättravallen 2 i Visättra. Planområdet ligger mellan den befintliga förskolan Visättravallen och Visättra sportcenter och är cirka 7 500 kvm stor. Produktion beräknas starta år 2022 med färdigställande 2024.

Behov av tomtmark

Flemingsberg står inför en mycket stor exploatering. 2023-2033 bedöms drygt 6 000 bostäder kunna tillskapas i Flemingsbergsdalen, Visättra och Björnkulla (Östra Flemingsberg). Detta medför ett stort behov av förskolor i de områdena.

Avveckling av förskolor

Ingen avveckling är planerad.

Planerade ombyggnadsprojekt

- Inga planerade ombyggnadsprojekt.

Tillfälliga bygglov

- Paviljong Tråget med tillfälligt bygglov löper ut juni 2023, kan inte förlängas ytterligare.
- Förskolan Kvarnängen har tillfälligt bygglov. Behöver bevakas.

Förändring av antal barn

- Barnantalet beräknas öka med cirka 1 030 barn åren 2022-2033.

Tillväxtprognos hög med antal barn 1-5 år i Flemingsberg för åren 2022-2033

Årtal	2022	2023	2024	2025	2026	2027	2028	2029	2030	2031	2032	2033
1-5 år	1 030	1 110	1 160	1 230	1 340	1 460	1 590	1 700	1 800	1 890	1 980	2 060

Glömsta

Utbyggnad planeras av cirka 600 nya bostäder i Vista Skogshöjd och cirka 30 bostäder i projektet Peter Pans väg/Lövstastigen i Glömsta.

Planerade nya förskoleprojekt

- Detaljplanearbete pågår för utbyggnad av bostäder och en ny förskola i fristående regi med kapacitet för cirka 120 förskolebarn i Vista Skogshöjd. Färdigställandet har förskjutits ett par år framåt i tid och bedöms nu bli 2025.
- Detaljplanearbete pågår för utbyggnad av bostäder och en ny förskola i fristående regi med kapacitet för cirka 100 förskolebarn i projektet Peter Pans väg/Lövstastigen. Verksamhetsstart för förskolan beräknas till 2026.
- Fastigheten där Vista förskola och Vistaskolan finns kommer att ses över gällande effektivisering av ytor, flöden och kapacitet för att hitta bästa lösningen för båda verksamheterna. En utredning kommer att påbörjas och syftar också till att undersöka möjligheten att ersätta Vista förskola med en ny förskola. En tilltänkt tomt finns i närområdet. En ny förskola bedöms kunna stå klar 2025.

Behov av tomtmark

- Planering finns för utbyggnad av cirka 1 500 bostäder i Västra Backen, Västra Glömsta och Glömstadalen. Bostäderna bedöms bli klara efter 2030. Behov av flera förskolor kommer att finnas i de områdena.

Avveckling av förskolor

- I samband med att den nya förskolan i Vista Skogshöjd startar 2025 kommer den tillfälliga paviljongen tillhörandes Vista förskola att kunna avvecklas.

Planerade ombyggnadsprojekt

- Inga planerade ombyggnadsprojekt.

Tillfälliga bygglov

- Paviljongerna Talldalen och Vistagård med tillfälliga bygglov löper ut mars respektive juli 2023. Dessa kan därefter förlängas ytterligare 6 år förutsatt att avvecklingsplan finns.

Förändring av antal barn

- Barnantalet beräknas öka med cirka 270 barn åren 2022-2033.

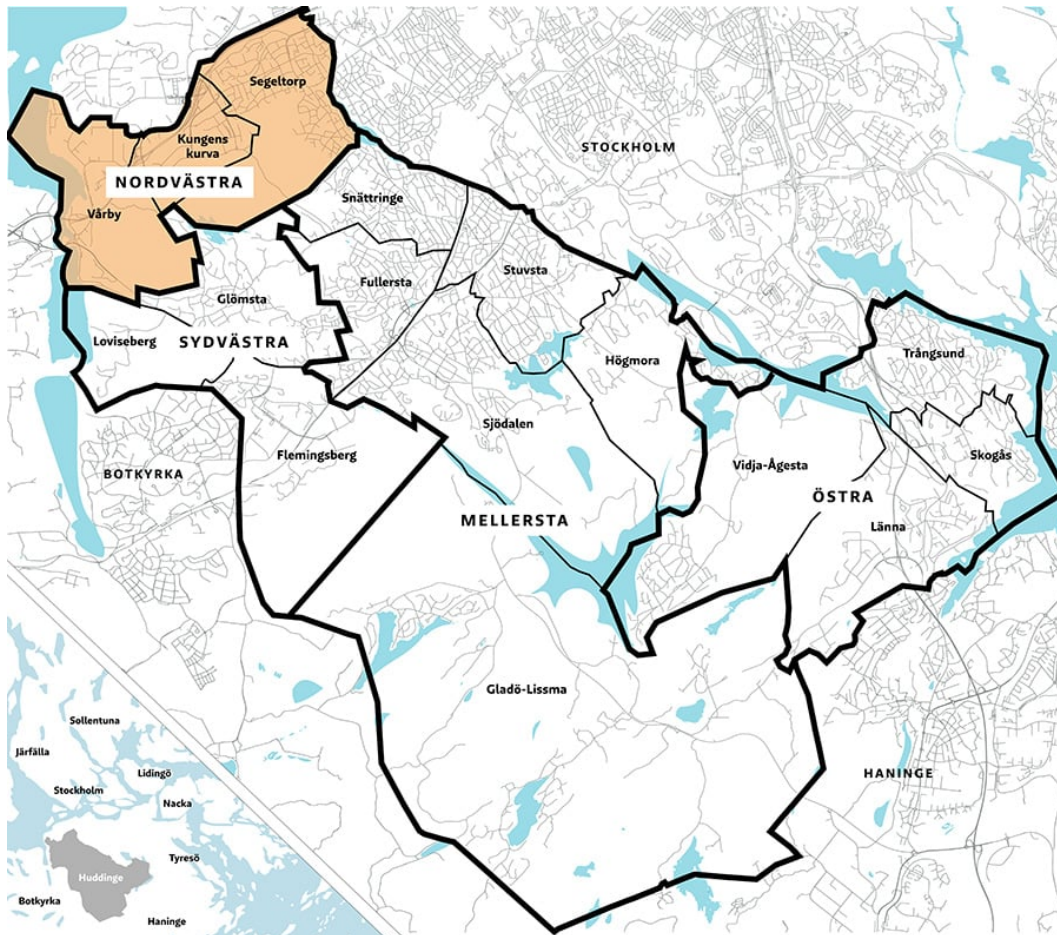
Tillväxtprognos hög med antal barn 1-5 år i Glömsta för åren 2022-2033

Årtal	2022	2023	2024	2025	2026	2027	2028	2029	2030	2031	2032	2033
1-5 år	600	590	630	720	790	800	790	770	790	810	840	870

Loviseberg

Loviseberg är ett idag obebyggt område som ligger mellan två regionala stadskärnor, Flemingsberg och Kungens kurva. En helt ny stadsdel planeras i Loviseberg som möjliggörs av Spårväg syds dragning genom området. Tidpunkt för planering och genomförande är beroende av tidplanen för Spårväg syd. Bostadsutbyggnaden kommer vara expansiv under 2030-talet med första inflyttningarna bedömda till 2031.

Nordvästra Huddinge



Nuläge och planering 2020-2022

Vårby

I Vårby finns tre kommunalt drivna förskolor och åtta förskolor i fristående regi. Vårby är det område i kommunen som har störst andel förskolor med fristående utförare.

Kommunala förskolor i Vårby

Förskolans namn	Antal avdelningar	Lokalyta
Nejlikan	4	773
Nyckelpigan	4	741
Ringblomman	4	757
Summa	12 avd.	2 271 kvm

Fristående förskolor i Vårby

Förskolans namn	Antal avdelningar
Allén	2
Diamanten	3
Lill-Myran	3
Myran	6
Myrstacken	4
Nygården	2
Pärnan	5
Regnbågen	5
Summa	30 avd.

Pågående nya förskoleprojekt

- Inga förskolor planeras färdigställas fram till 2022.

Avveckling av förskolor

- Ingen avveckling är planerad.

Planerade ombyggnadsprojekt

- Lekgårdsupprustning på förskolan Nyckelpigan genomförs under 2019.

Tillfälliga bygglov

- Inga förskolor med tillfälligt bygglov finns.

Förändring av antal barn

- Barnantalet beräknas vara oförändrat fram till 2022.

Tillväxtprognos hög med antal barn 1-5 år i Vårby för åren 2019-2022

Årtal	2019	2020	2021	2022
1-5 år	720	720	710	720

Kungens kurva

I Kungens Kurva planeras cirka 3 500 nya bostäder inom kvarteret Diametern 2 tillkomma. Arbetet pågår med att ta fram ett program för området. De första bostäderna planeras stå klara under 2024.

Tillväxtprognos hög med antal barn 1-5 år i Kungens kurva för åren 2019-2022

Årtal	2019	2020	2021	2022
1-5 år	10	10	10	10

Segeltorp

I Segeltorp finns sju kommunalt drivna förskolor och två förskolor i fristående regi.

Kommunala förskolor i Segeltorp

Förskolans namn	Antal avdelningar	Lokalyta
Hagen	5	898*
Höjden	4	719
Juringegård	2	377
Lövsångaren	5	654*
Smista	4	619
Trädgårdssångaren	4	740
Väktaren	5	845
Summa	29 avd.	4 852 kvm

* Ytan för paviljongerna Hagen och Lövsångaren är inräknade i lokalytan.

Fristående förskolor i Segeltorp

Förskolans namn	Antal avdelningar
Butaland	2
Juringe	3
Summa	5 avd.

Pågående nya förskoleprojekt

- Detaljplan finns för en ny förskola med kapacitet om cirka 80 barn på fastigheten Gulsparven 4 i Kråkvik. Förskolan bedöms kunna färdigställas under 2021. Förskolan ska drivas av fristående utförare.

Avveckling av förskolor

- Paviljong Lövsångaren avvecklas sommaren 2021 i samband med att det tillfälliga bygglov ut.

Planerade ombyggnadsprojekt

- Inga ombyggnadsprojekt planerade.

Tillfälliga bygglov

- Tillfälligt bygglov för paviljong Lövsångaren löper ut i augusti 2021.

Förändring av antal barn

- Barnantalet beräknas öka med cirka 10 barn fram till 2022.

Tillväxtprognos hög med antal barn 1-5 år i Segeltorp för åren 2019-2022

Årtal	2019	2020	2021	2022
1-5 år	660	660	670	670

Utblick för Nordvästra Huddinge 2023-2033

Vårby

Behov av tomtmark

- Ett förslag till planprogram håller på att tas fram för en ny stadsdel för utbyggnad av cirka 2 000 bostäder och service vid Vårby udde (Spendrupsområdet) mellan åren 2022-2030. Behov finns fram till 2033 av fyra nya förskolor, cirka 400 förskoleplatser. Den första förskolan behöver stå klar för inflyttning under 2023. Förskolan föreslås drivas i kommunal regi.
- Ytterligare bostadsutveckling planeras i Vårby Gård, behov finns av två nya förskolor, cirka 200 förskoleplatser inom området. Förskolorna bedöms stå färdiga 2026 och 2029.

Avveckling av förskolor

- Ingen avveckling är planerad.

Planerade ombyggnadsprojekt

- Inga planerade ombyggnadsprojekt.

Tillfälliga bygglov

- Inga förskolor med tillfälligt bygglov finns.

Förändring av antal barn

- Barnantalet beräknas öka med cirka 680 barn åren 2022-2033.

Tillväxtprognos hög med antal barn 1-5 år i Vårby för åren 2022-2033

Årtal	2022	2023	2024	2025	2026	2027	2028	2029	2030	2031	2032	2033
1-5 år	720	740	810	890	970	1 050	1 130	1 180	1 240	1 280	1 340	1 400

Kungens kurva

Behov av tomtmark

Ett planprogram håller på att tas fram för utbyggnad av cirka 3 500 lägenheter i Kungens Kurva. Idag finns ingen service i form av förskoleverksamhet. Utifrån antalet planerade tillkommande nya bostäder bedöms totalt cirka 600 förskoleplatser behöva tillskapas mellan åren 2024 och 2031. Området kommer att byggas ut etappvis, den första förskolan ska drivas i kommunal regi och planeras ingå i den första etappen av utbyggnaden av bostäder.

Avveckling av förskolor

- Ingen avveckling är planerad.

Planerade ombyggnadsprojekt

- Inga planerade ombyggnadsprojekt.

Tillfälliga bygglov

- Inga förskolor med tillfälligt bygglov finns.

Förändring av antal barn

- Barnantalet beräknas öka med cirka 790 barn åren 2022-2033.

Tillväxtprognos hög med antal barn 1-5 år i Kungens kurva för åren 2022-2033

Årtal	2022	2023	2024	2025	2026	2027	2028	2029	2030	2031	2032	2033
1-5 år	10	10	70	150	230	320	410	490	570	650	720	800

Segeltorp

Planer finns på omvandling av Segeltorps industriområde till ett bostadsområde med plats för cirka 900 bostäder fram till 2033.

Behov av tomtmark

- Om planerad omvandling av Segeltorps industriområde genomförs behöver en ny förskola med kapacitet för cirka 120 förskoleplatser stå klar för inflyttning under 2028.

Avveckling av förskolor

- Ingen avveckling är planerad.

Planerade ombyggnadsprojekt

- Inga planerade ombyggnadsprojekt.

Tillfälliga bygglov

- Inga förskolor med tillfälligt bygglov finns.

Förändring av antal barn

- Barnantalet beräknas öka med cirka 160 barn åren 2022-2033.

Tillväxtprognos hög med antal barn 1-5 år i Segeltorp för åren 2022-2033

Årtal	2022	2023	2024	2025	2026	2027	2028	2029	2030	2031	2032	2033
1-5 år	670	660	670	660	680	700	730	750	780	800	810	830